

Архангельск (8182)63-90-72
Астана (7172)727-132
Астрахань (8512)99-46-04
Барнаул (3852)73-04-60
Белгород (4722)40-23-64
Брянск (4832)59-03-52
Владивосток (423)249-28-31
Волгоград (844)278-03-48
Вологда (8172)26-41-59
Воронеж (473)204-51-73
Екатеринбург (343)384-55-89
Иваново (4932)77-34-06
Ижевск (3412)26-03-58
Казань (843)206-01-48

Калининград (4012)72-03-81
Калуга (4842)92-23-67
Кемерово (3842)65-04-62
Киров (8332)68-02-04
Краснодар (861)203-40-90
Красноярск (391)204-63-61
Курск (4712)77-13-04
Липецк (4742)52-20-81
Магнитогорск (3519)55-03-13
Москва (495)268-04-70
Мурманск (8152)59-64-93
Набережные Челны (8552)20-53-41
Нижний Новгород (831)429-08-12
Новокузнецк (3843)20-46-81

Новосибирск (383)227-86-73
Омск (3812)21-46-40
Орел (4862)44-53-42
Оренбург (3532)37-68-04
Пенза (8412)22-31-16
Пермь (342)205-81-47
Ростов-на-Дону (863)308-18-15
Рязань (4912)46-61-64
Самара (846)206-03-16
Санкт-Петербург (812)309-46-40
Саратов (845)249-38-78
Севастополь (8692)22-31-93
Симферополь (3652)67-13-56
Смоленск (4812)29-41-54

Сочи (862)225-72-31
Ставрополь (8652)20-65-13
Сургут (3462)77-98-35
Тверь (4822)63-31-35
Томск (3822)98-41-53
Тула (4872)74-02-29
Тюмень (3452)66-21-18
Ульяновск (8422)24-23-59
Уфа (347)229-48-12
Хабаровск (4212)92-98-04
Челябинск (351)202-03-61
Череповец (8202)49-02-64
Ярославль (4852)69-52-93

www.euroburners.nt-rt.ru || esn@nt-rt.ru

Плавно-двухступенчатые горелки MAX-GAS.

Технические характеристики.



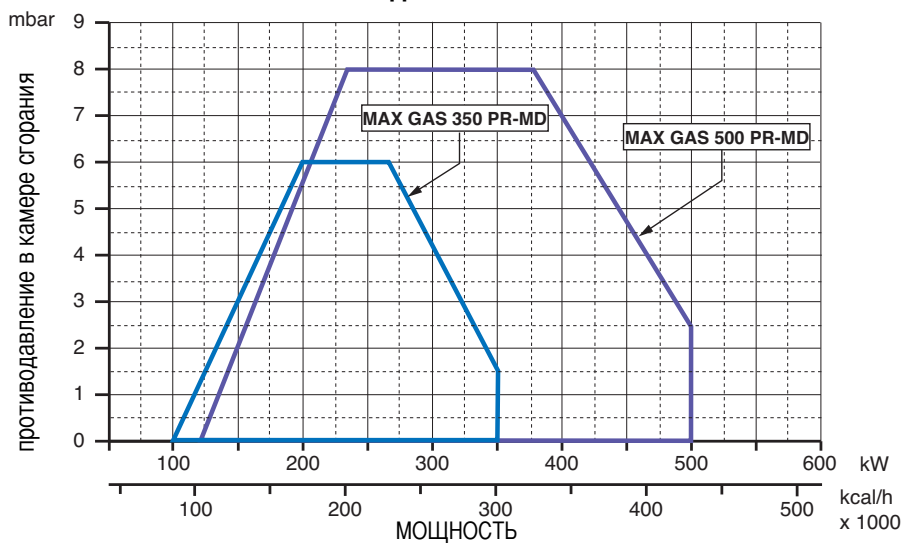
ЭКСПЛУАТАЦИОННЫЕ ХАРАКТЕРИСТИКИ				
Модель : Max Gas 350 - 500		Категория газа II 2H 3+		
		G20	G25	G31
Максимальное давление*	мбар	500	500	500
Минимальное давление*	мбар	17	17	29
Min. gas pressure* Max Gas 500	мбар	20	20	37
Вид топлива: газ	ккал/Нм ³	8.570	7.370	22.260
Max Gas 350 PR-MD				
Расход газа	Нм ³ /час	35,12	40,84	13,52
максимально				
минимально		10,03	11,67	3,86
Max Gas 500 PR-MD				
Расход газа	Нм ³ /час	50,17	58,34	19,32
максимально				
минимально	Нм ³ /час	12,04	14	4,64

*: Фактическое минимальное и максимальное давление зависят от газовой рампы, которая используется вместе с горелкой. Соответствующие данные приведены в каталоге газовых рамп.

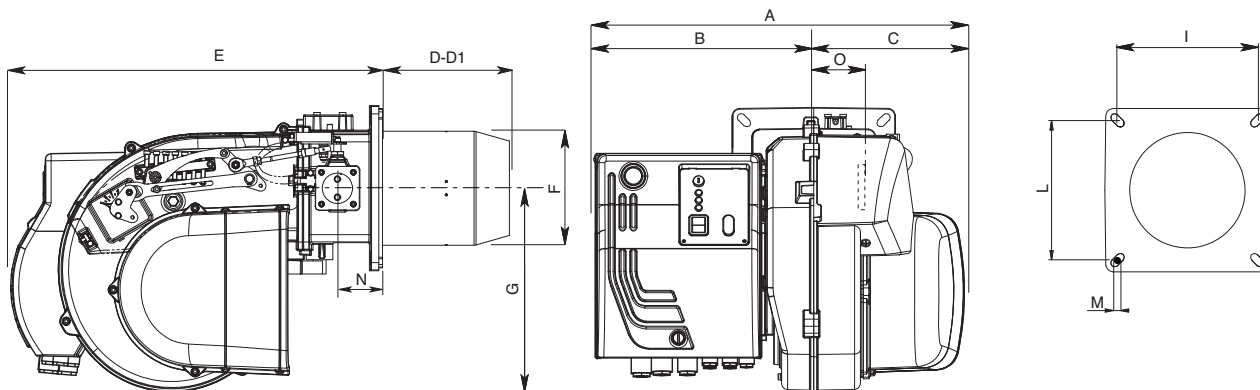
ТЕХНИЧЕСКИЕ ХАРАКТЕРИСТИКИ

	Max Gas 350 PR-MD	Max Gas 500 PR-MD
Максимальная производительность	350	500
по теплу	301.000	430.000
Минимальная производительность	100	120
по теплу	86.000	103.200
Уровень шума	73	73

РАБОЧИЙ ДИАПАЗОН ГОРЕЛКИ



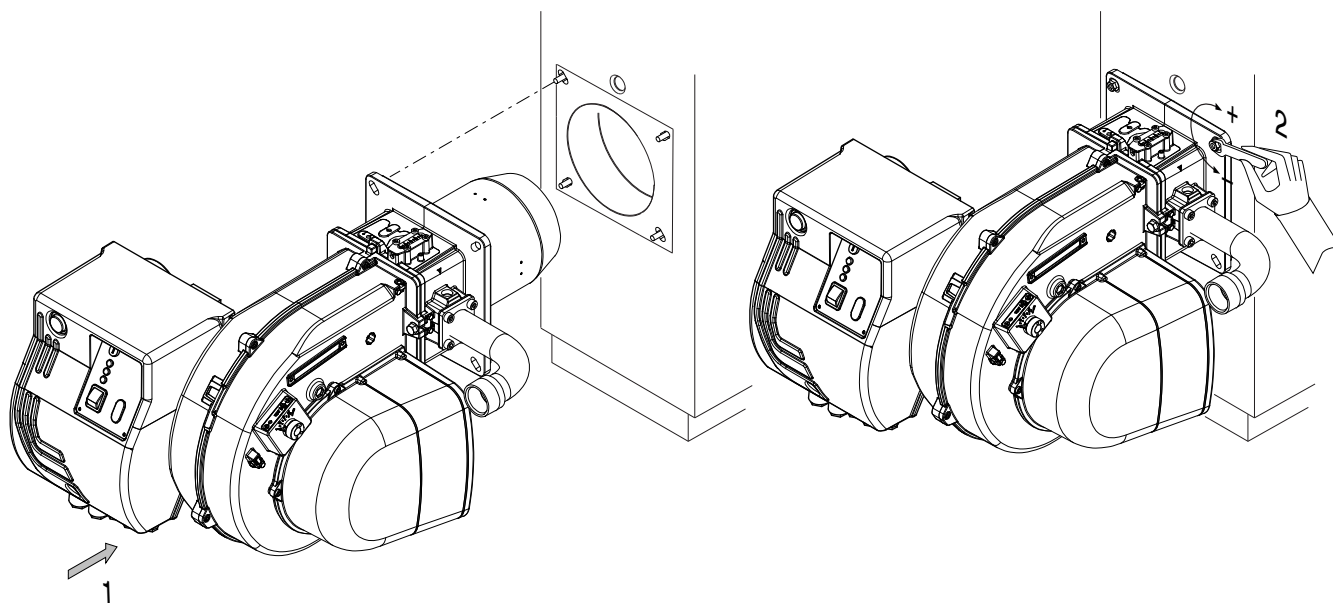
ГАБАРИТНЫЕ РАЗМЕРЫ



модель	A	B	C	D	D1	E	F	G	I	L	M	N	O
MAX GAS 350 PR	510	302	208	175	335	466	157	280	185/200	185/200	M8	62	101
MAX GAS 500 PR	510	302	208	175	335	466	157	280	185/200	185/200	M8	62	101

D = короткая огневая головка D1 = длинная огневая головка

МОНТАЖ ГОРЕЛКИ



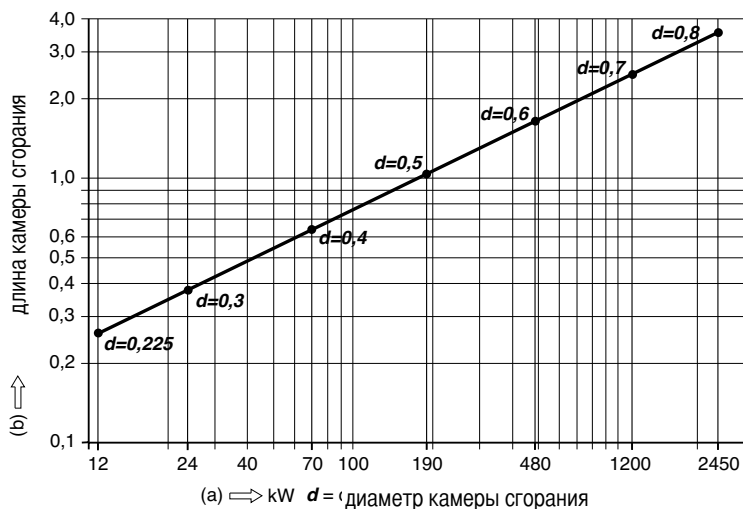
ЭЛЕКТРИЧЕСКИЕ СОЕДИНЕНИЯ

Все двигатели горелок прошли заводские испытания при однофазном напряжении 230 В 50 Гц (Max Gas 350) или трехфазном 400 В 50 Гц (Max Gas 500) на моторы и 230 В 50 Гц однофазном для вспомогательного оборудования. При необходимости обеспечить электропитание горелки от сети 230 Вольт 50 Гц без нуля необходимо выполнить подключения, руководствуясь соответствующей электрической схемой. Следует убедиться в том, что рабочий диапазон теплового реле находится в пределах потребляемой мощности двигателя. Кроме этого, необходимо удостовериться в правильности направления вращения мотора вентилятора.

ПОДКЛЮЧЕНИЕ К ГАЗОПРОВОДУ

После подключения горелки к газопроводу необходимо убедиться в полной герметичности системы, а также в том, что дымоход свободен от каких либо препятствий. После открывания газового крана осторожно стравить воздух и после этого проконтролировать давление с помощью манометра. Подать напряжение на установку и отрегулировать термостаты котла на требуемую температуру. После замыкания контактов термостатов устройство контроля герметичности (если входит в комплект) автоматически проверяет герметичность клапанов. При положительных результатах проверки горелка получает разрешение на запуск. В противном случае происходит блокировка оборудования.

КАМЕРА СГОРАНИЯ



Горелки прошли испытания в камерах сгорания, соответствующих нормативам EN 676. При меньших размерах камеры сгорания следует обращаться за консультацией к производителю.

Монтаж выполнять в соответствии с местными нормами и правилами.

ЗАПУСК ГОРЕЛКИ

ПРЕДВАРИТЕЛЬНЫЙ КОНТРОЛЬ

Перед тем, как приступить к пуску горелки: - Удостоверьтесь, что тип и давление газа в сети соответствуют номинальным. - Удостоверьтесь, что газовые клапаны закрыты. - Проверьте, обеспечена ли герметичность соединений. - Стравите воздух из газопровода и проверьте давление газа на входе. - Проверьте, правильно ли выполнены электрические соединения и соблюдена ли полярность фазы и нуля. - Удостоверьтесь, что при размыкании контакта термостата котла горелка выключается. - Проверьте герметичность топки котла (в нее не должен попадать воздух). - Проверьте герметичность соединения дымохода и котла и состояние дымохода (он должен быть герметичен и свободен от каких-либо препятствий). Если все вышеупомянутые условия соблюдены, запустите горелку. Электронное оборудование контроля пламени запускает двигатель вентилятора горелки для выполнения предварительной продувки топки. Во время предварительной продувки топки (около 30 секунд) аппаратура управления контролирует величину давления воздуха по сигналу от реле давления. По завершении продувки контрольная аппаратура подает напряжение на трансформатор и дает команду на открывание газовых клапанов. Факел должен сформироваться и стабилизироваться в течение 3 секунд, т.е. в течение контрольного времени аппаратуры. Прежде чем вводить контрольные приборы в дымоход, визуально проверьте состояние факела. Отрегулируйте и проверьте по газовому счетчику расход газа, требуемый для обеспечения нормальной работы котла. С целью обеспечения качественного горения на основании требуемого расхода газа отрегулируйте расход воздуха.

ВНИМАНИЕ!

Все регулируемые устройства тарируются специалистами, выполняющими монтаж, и после запуска горелки должны быть опломбированы. При любом изменении регулировок следует произвести анализ дымовых газов в дымоходе. Примерные значения содержания CO₂: 9,7 (G20) 9,6 (G25) 11,7 (G30) 11,7 (G31), CO – не более 75 ppm.

Регулировка расхода газа при розжиге горелок MAX GAS 350-500

Тепловая мощность данных горелок во время их запуска не должна превышать 120 кВт либо номинальной тепловой мощности, деленной на время аварийного останова (контрольное время), которое определяется контрольной аппаратурой (время розжига принимается равным времени аварийного останова, т.е. 3 секундам). Тепловая мощность во время розжига регулируется в заводских условиях. Тем не менее, при необходимости изменить регулировки, действуйте следующим образом: - удостоверьтесь, что тепловая мощность горелки во время ее работы на максимальной мощности, соответствует номинальным показателям. - Выключите горелку, отсоедините провод обнаружения факела от соответствующего электрода (это делается для того, чтобы во время розжига горелки по истечении контрольного времени произошел ее аварийный останов). - Запишите показания газового счетчика. - Запустите горелку и подождите до тех пор, когда произойдет аварийный останов, после автоматического повторения попытки розжига. - Еще раз проверьте показания газового счетчика и определите количество израсходованного газа в литрах. - Тепловая мощность горелки в кВт, произведенная при розжиге, будет равна количеству литров израсходованного газа, деленному на продолжительность контрольного времени и помноженному на коэффициент **f**, который зависит от типа используемого газа (см. таблицу слева). Если полученная расчетом величина превышает 120 кВт, следует выполнить регулировку газового клапана, чтобы уменьшить расход газа при розжиге. По завершении проверки присоедините обратно провод обнаружения факела к соответствующему электроду. ПРИМЕЧАНИЕ: Если конструкция смотрового окошка газового счетчика такова, что измерение количества газа в литрах затруднено, то вышеописанную процедуру можно повторить несколько раз подряд, чтобы получить в совокупности количество, газа достаточное для расчета. В таком случае тепловая мощность при розжиге будет равняться общему количеству израсходованного газа в литрах, поделенному на совокупную продолжительность контрольного времени (т.е. длительность контрольной задержки, умноженная на количество розжигов) и помноженное на коэффициент **f**.

РАСЧЕТ МОЩНОСТИ ГОРЕЛКИ

Замерить по счетчику расход газа в литрах и время замера в секундах. Мощность в кВт рассчитывается по следующей

формуле:
$$\frac{e}{\text{sec}} \times f = \text{kW}$$

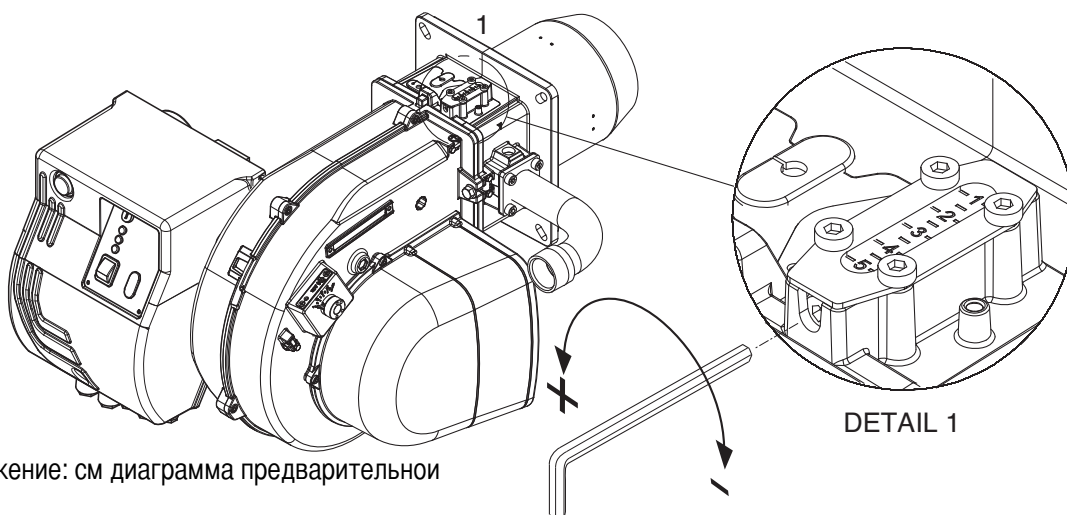
e = кол-во газа в литрах

sec = время в секундах

f
$$\left\{ \begin{array}{l} \text{G20} = 34,02 \text{ MJ/St m}^3 \\ \text{G25} = 29,25 \text{ MJ/St m}^3 \\ \text{G31} = 88 \text{ MJ/St m}^3 \end{array} \right.$$

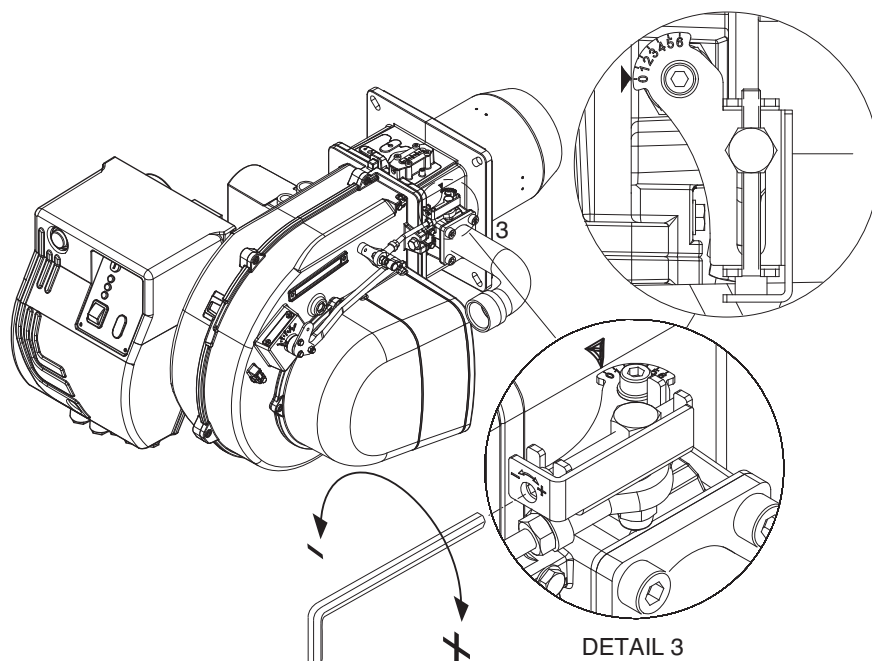
Таблица кода ошибки		
Код красного мигания сигнальной лампы(LED)	«AL» на клм. 10	Возможная причина
2 мигания	Вкл	Нет стабилизации пламени в конце «TSA» - неисправные или грязные топл. клапаны - неисправный или грязн. датчик пламени - плохая настройка горелки, нет топлива - неисправная система зажигания
3 мигания	Вкл	Неисправное реле «LP» - потеря сигнала давления воздуха после «t10» - контакты реле «LP» залипли в норм. положении
4 мигания	Вкл	Посторонний свет при пуске горелки
5 мигания	Вкл	Time out «LP» залипание контактов «LP» в рабоч.положении
6 мигания	Вкл	свободно
7 мигания	Вкл	Частое пропадание пламени во время работы (ограничение повторений) - неисправные или грязные топл. клапаны - неисправный или грязн. датчик пламени -плохая настройка горелки
8 мигания	Вкл	свободно
9 мигания	Вкл	свободно
10 мигания	Выкл	Ошибка в разводке проводов или внутренняя ошибка, контакты вывода, другие отказы
14 мигания	Вкл	Не замкнут контакт CPI

УСТАНОВКА СТРЕЛЯЮЩЕГО МЕХАНИЗМА



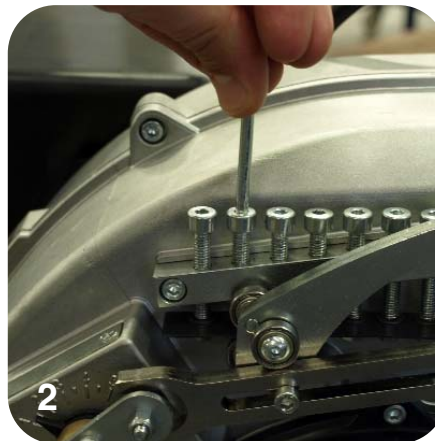
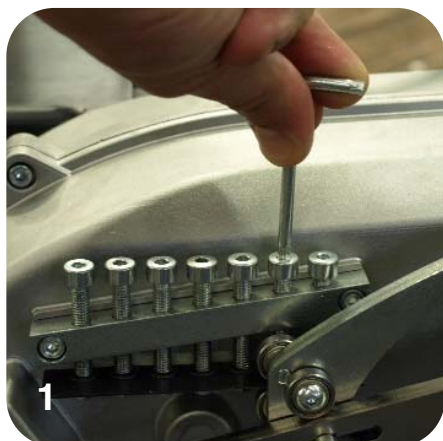
Головное положение: см диаграмма предварительной калибровки.

МИНИМАЛЬНЫЙ ГАЗ ЕМКОСТИ РЕГУЛИРОВКИ



- Снести горелку в низком пламени (используя селектор на электрической панели управления).
- Подействовать на винте внутри диаграмма (деталь 3).

РЕГУЛИРОВАННЫЙ ВОЗДУХ ЕМКОСТИ



- Подействовать на винтах в диаграмме.
- Двинуть рукоятку, селектор на щитке управления системой электропитания.

ГОРЕЛКИ В ВАРИАНТЕ "PR" МОНТАЖ И РЕГУЛИРОВКА ГАЗОВОЙ РАМПЫ

Закрепите газовую рампу 4 болтами в месте фланцевого соединения, обращая внимание на правильное положение прокладки (O-ring).

Подсоедините электропитание к рампе через 2 разъема клапана (черноты) и переключателя давления газа (серого). Произведите розжиг горелки (заводом-изготовителем уже произведена предварительная настройка) и проверьте герметичность соединений. Для приведения мощности горелки к требуемой мощности котла произведите следующие действия:

РЕГУЛИРОВКА ГОРЕНИЯ ДВУСТАДИЙНОЙ ГОРЕЛКИ (версия PR)

Выполнить описанные операции:

Регулировка максимальной мощности:

- 1) установить воздушную заслонку на максимальное открытие (диаграмма. 1).
(только при очень низких выходных мощностях, если не достаточно уменьшение воздуха, выполненного с головкой в положении 1, уменьшить открытие воздушной заслонки).
- 2) произвести дозировку воздуха, перемещая огневую головку (рисунок) в соответствии с запрашиваемой мощностью (см. диаграмма предварительной калибровки).
- 3) произвести дозировку газа, регулируя газовую рампу (см. рисунок в руководстве по рампе).

Регулировка минимального пламени:

- 1) после регулирования максимальной мощности и, следовательно, определенного рабочего давления газа на головке, установить заслонку на минимальное пламя на (диаграмма. 2), и произвести дозировку газа посредством регулировочного винта, расположенного на дроссельном клапане. (рисунок)
- 2) Если минимальная нагрузка, достигнутая таким образом, будет слишком низкой для генератора тепла, увеличить открытие воздушной заслонки, отрегулировав расход газа на дроссельном клапане до достижения минимальной соответствующей мощности.



СЕРВОПРИВОД ВОЗДУШНОЙ ЗАСЛОНКИ (LANDIS & STAEFA SQN 75) MAX GAS 350-500

Для доступа к регулировочным кулачкам снять крышку. Регулирование кулачков производится с помощью входящего в комплект ключа и плоской отвертки.

Описание:

- I кулачок регулирования положения воздушной заслонки при гашении горелки (синий). 0° = заслонка закрыта полностью.
- II кулачок регулирования положения воздушной заслонки при розжиге и минимум мощность (оранжевый). Регулируется отверткой.
- III кулачок регулирования положения воздушной заслонки на максимальная мощность (красный).
- IV не используется (черный).

ДИАГРАММА ПРЕДВАРИТЕЛЬНОЙ КАЛИБРОВКИ MAX GAS 350

RU

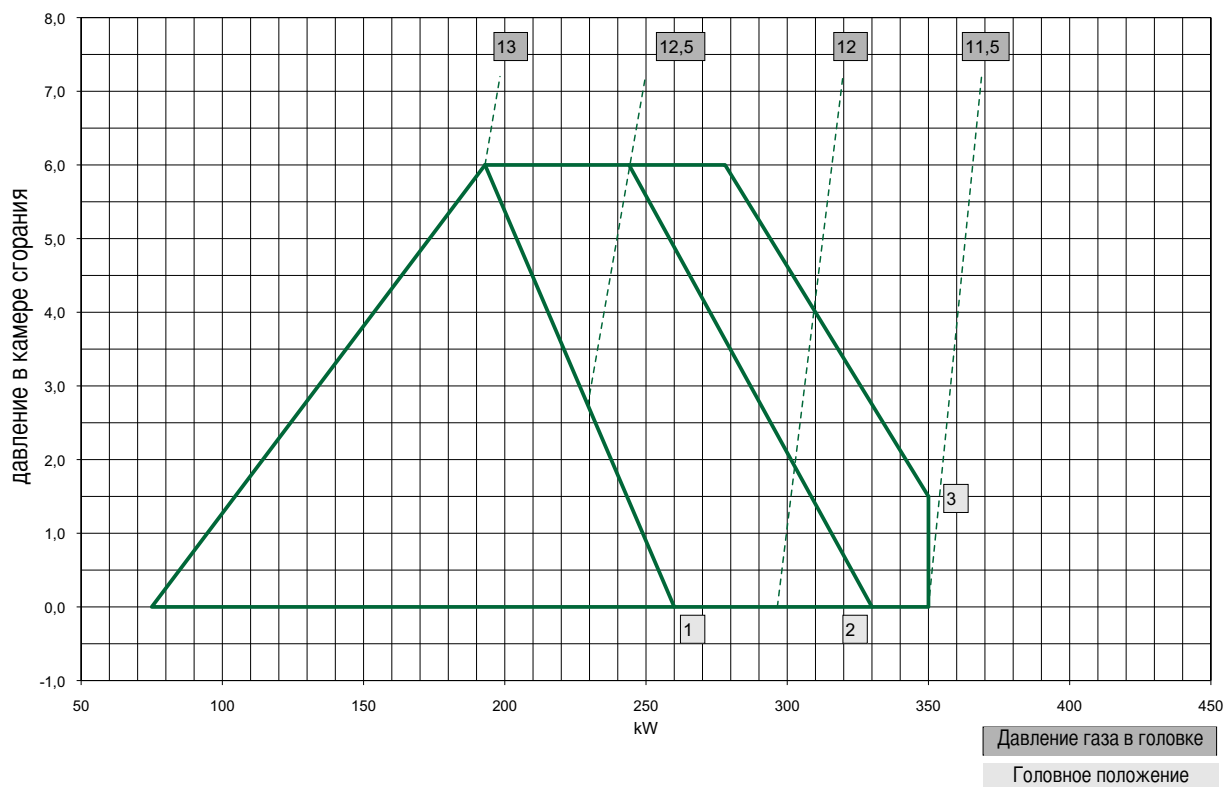
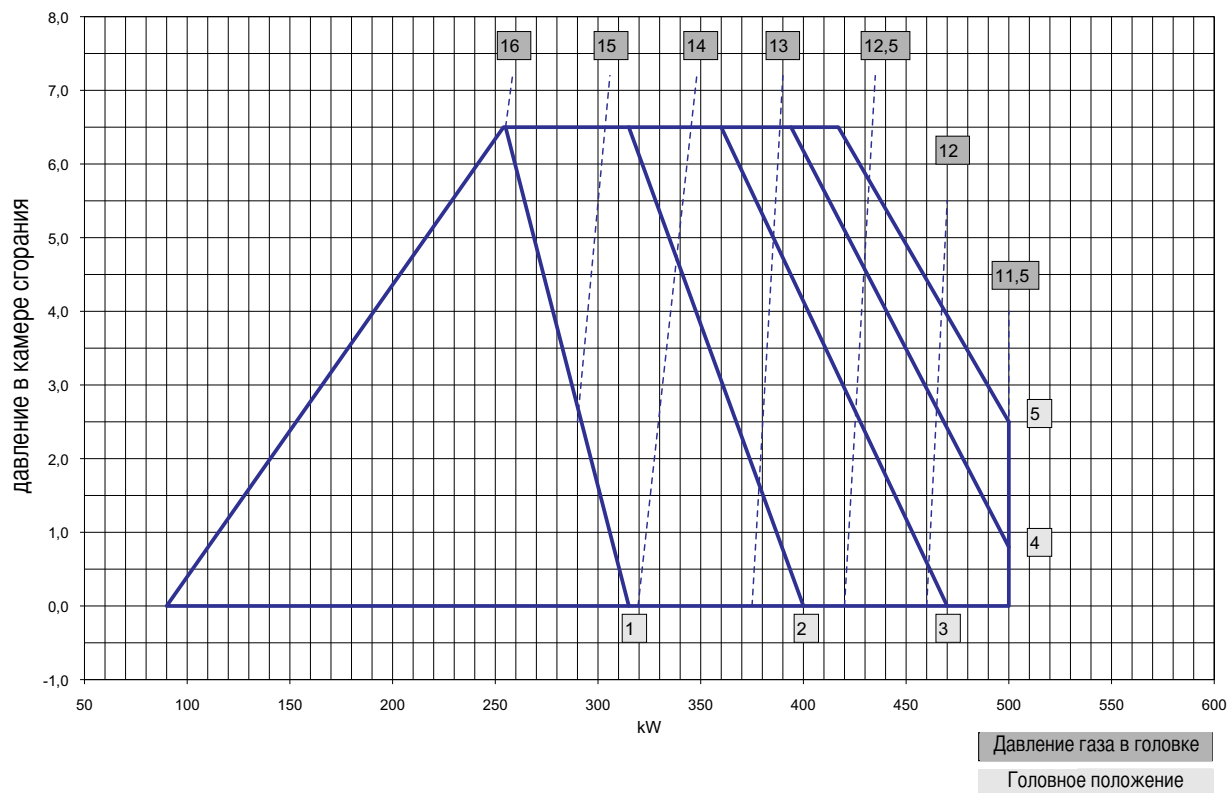
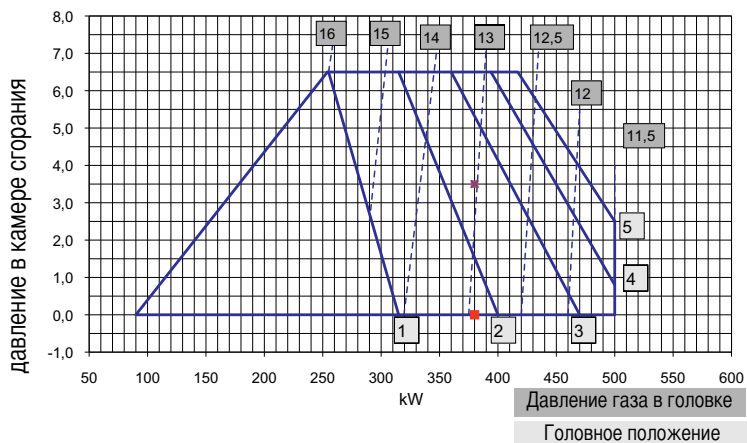


ДИАГРАММА ПРЕДВАРИТЕЛЬНОЙ КАЛИБРОВКИ MAX GAS 500



ПРИМЕР ПРЕДВАРИТЕЛЬНОЙ КАЛИБРОВКИ MAX GAS 500



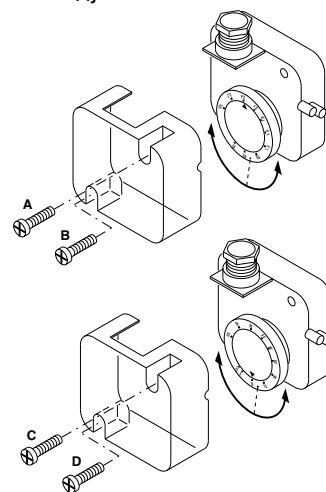
Предупреждение: величины предварительной калибровки определены на камерах сгорания для испытаний EN676 в идеальных условиях, и полезны при первом розжиге, но должны будут быть проверены и откорректированы с калибровкой для каждой отдельной установки.

пример на рисунке:

Требуемая мощность от генератора 380 кВт. Предусмотренное давление в камере сгорания 3,5 мбар. Положение огневой головки : 2,5 (от 2 до 3). Давление газа в головке: 13 мбар.

РЕГУЛИРОВАНИЕ РЕЛЕ ДАВЛЕНИЯ ВОЗДУХА

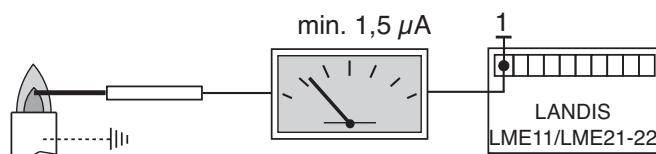
Реле давления воздуха должно быть отрегулировано таким образом, чтобы при дефиците воздуха количество CO не превышало 1% от объема. Регулировка реле давления воздуха производится после того, когда отрегулирован расход газа и достигнуто оптимальное качество горения ($CO_2 = 9,5 \text{ €} 9,8\%$ и CO не более 75 ppm). Снимите крышку, включите горелку и начните постепенно закрывать всасывающий воздухопровод до тех пор, пока содержание CO_2 не достигнет 10,8 (G 20 - G 25), 13 (G 31), а количество CO будет находиться в пределах 5000 ppm. Продолжайте вращать регулятор реле давления воздуха до тех пор, пока не произойдет останов горелки. Уберите картонку, закрывающую всасывающий воздухопровод, и перезапустите горелку. Установите крышку на место.



РЕГУЛИРОВАНИЕ РЕЛЕ ДАВЛЕНИЯ ГАЗА

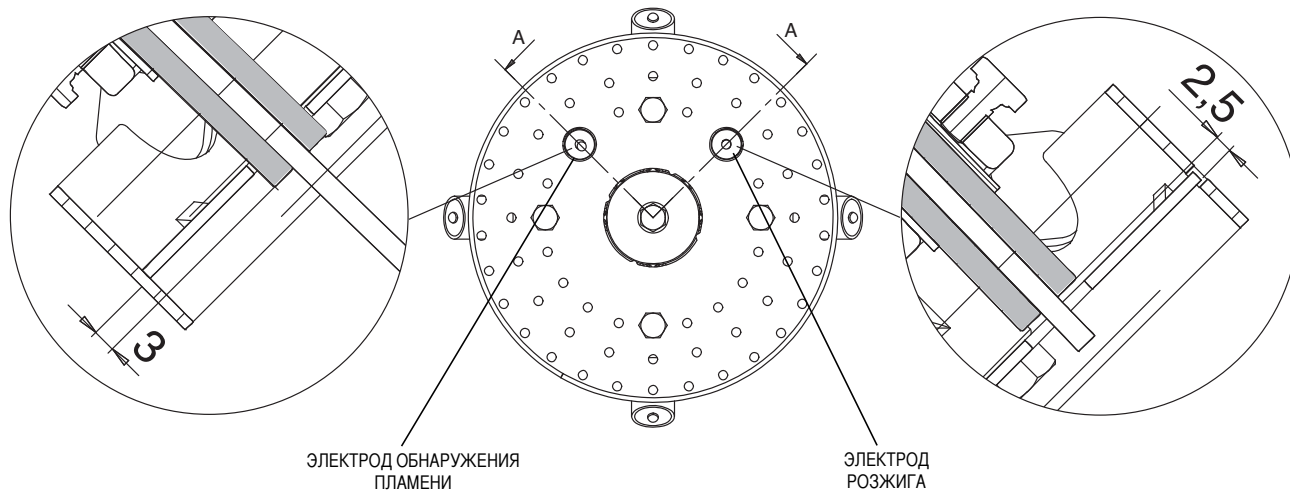
Отрегулируйте реле давления газа на 50% подаваемого давления используемого газа.

ПРОВЕРКА СИСТЕМЫ ОБНАРУЖЕНИЯ ФАКЕЛА



При неработающей горелке подключите микроамперметр постоянного тока со шкалой от 0 до 50 или от 0 до 100 μA . Если регулировка выполнена правильно, то во время работы горелки сила тока должна быть не ниже 1,5 (LME 22) .

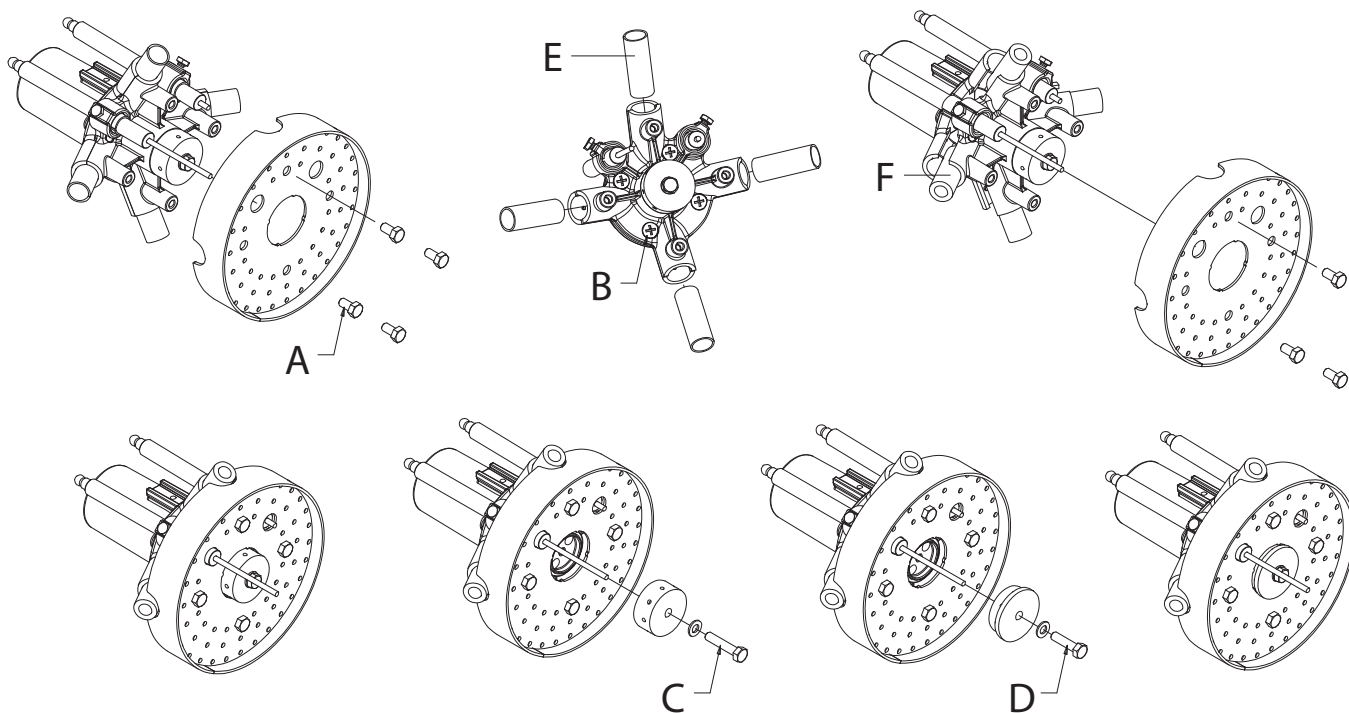
ПОЛОЖЕНИЕ ЭЛЕКТРОДОВ



RU

ПЕРЕВОД С ПРИРОДНОГО НА СЖИЖЕННЫЙ ГАЗ

Для перевода горелки с природного на сжиженный газ необходимо выполнить следующие операции : - Снять насадку. - Снять диск, отвинтив винты А. - Заменить 4 расщепителя для природного газа (Е) на расщепители для сжиженного газа (F), отвинтив и завинтив винты В. - Установить диск обратно. - Снять вставку природного газа, отвинтив винт С (М5х25). - Установить вставку, предназначенную для сжиженного газа, завинтив винт D (М5х20).



ТЕХНИЧЕСКОЕ ОБСЛУЖИВАНИЕ

ПЛАНОВОЕ ОБСЛУЖИВАНИЕ

Периодическое обслуживание горелки (огневой головки, электродов и т.д.) должно выполняться квалифицированным персоналом. В зависимости от условий эксплуатации это делается 1 или 2 раза в год.

Прежде чем приступить к проверке и последующему обслуживанию горелки рекомендуется произвести её общий осмотр. Для этого:

- Отключить энергоснабжение горелки (отсоединить вилку).
- Закрыть запорный газовый кран.
- Снять крышку горелки, прочистить вентилятор и всасывающий воздухопровод.
- Прочистить огневую головку и проверить положение электродов.
- Установить обратно все детали.
- Проверить герметичность газовых соединений.
- Проверить состояние дымохода.
- Запустить горелку.
- Выполнить анализ продуктов сгорания.

(CO₂ = 9,7 (G 20); 9,6(G 25); 11,7(G 31),(CO = не выше 75 ppm)

ПЕРЕД КАЖДОЙ ИЗ ОПИСАННЫХ ДАЛЕЕ ОПЕРАЦИЙ НЕОБХОДИМО УДОСТОВЕРИТЬСЯ В ТОМ, ЧТО:

- В электрической сети имеется напряжение, а горелка подключена к сети.
- В газопроводе имеется требуемое давления газа, и запорный газовый кран находится в открытом положении.
- Предохранительные устройства и приборы управления подключены правильно.

Если все вышеупомянутые условия соблюдены, нажатием кнопки перезапуска запустите горелку. Проверьте рабочий цикл горелки.

ГОРЕЛКА НЕ ЗАПУСКАЕТСЯ:

- Проверьте выключатель, термостаты, двигатель и давление газа.

ПОСЛЕ ПРЕДВАРИТЕЛЬНОЙ ПРОДУВКИ ПРОИСХОДИТ БЛОКИРОВКА ГОРЕЛКИ:

- Проверьте давление воздуха и вентилятор.
- Проверьте исправность реле давления воздуха.

ПОСЛЕ ПРЕДВАРИТЕЛЬНОЙ ПРОДУВКИ РОЗЖИГ ГОРЕЛКИ НЕ ПРОИСХОДИТ:

- Проверьте правильность подключения электродов и их положение.
- Проверьте провод розжига.
- Проверьте, исправен ли трансформатор розжига.
- Проверьте предохранительные устройства.

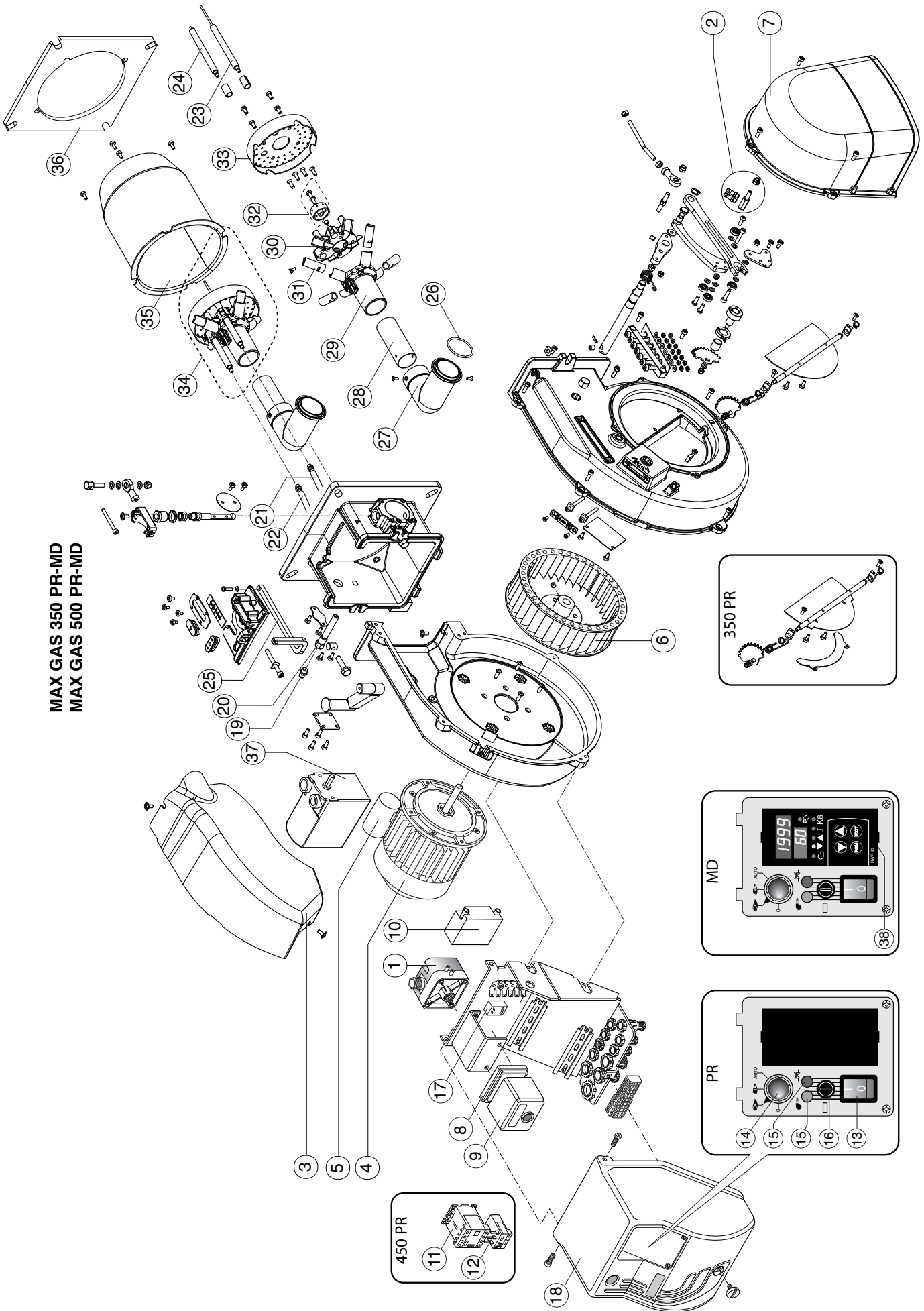
ПОСЛЕ РОЗЖИГА ПО ИСТЕЧЕНИИ ВРЕМЕНИ АВАРИЙНОГО ОСТАНОВА ПРОИСХОДИТ БЛОКИРОВКА ГОРЕЛКИ:

- Проверьте правильность подключения фазы и нуля.
- Проверьте электрические газовые клапаны.
- Проверьте положение и правильность подключения электрода обнаружения факела.
- Проверьте ионизационный электрод обнаружения факела.
- Проверьте предохранительные устройства.

БЛОКИРОВКА ГОРЕЛКИ ПРОИСХОДИТ ПОСЛЕ ЕЁ НЕПРОДОЛЖИТЕЛЬНОЙ НОРМАЛЬНОЙ РАБОТЫ:

- Проверьте регулятор давления и газовый фильтр.
- С помощью манометра проверьте давление газа.
- Проверьте величину тока ионизации (не менее 1,5 µA).

MAX GAS 350 PR-MD
MAX GAS 500 PR-MD



N	НАИМЕНОВАНИЕ		MAX GAS 350 cod	MAX GAS 500 cod
1	РЕЛЕ ДАВЛЕНИЯ	KROMSCHRODER	6532448	6532448
2	ВОЗДУХОЗАБОР В		6532471	6532471
3	КОЖУ		6532470	6532470
4	ДВИГАТЕЛЬ	SIMEL 300	6532469	-
		SIMEL 550	-	6532469
5	КОНДЕНСАТО	10	6532185	-
6	РАБОЧЕЕ КОЛЕСО	180X8	6532470	-
		200X8	-	6532471
7	ВОЗДУХОЗАБ		6532470	6532470
8	МОНТАЖНАЯ ПЛАСТИНА АППАРАТУРЫ	LANDI	6532009	6532009
9	КОНТРОЛЬНАЯ	SIEMENS	6532404	6532404
1	ТРАНСФОРМАТ	DANFOSS EBI	6532325	6532325
1	ДИСТАНЦИОННЫЙ	BG0910	-	6532313
1	ТЕПЛОВОЕ РЕЛЕ	LOVATO RF9 1,4-2 ,3A	-	6532309
1	ГЛАВНЫЙ	cod.40100115	6532306	6532306
1	ЗАТВО	COMELUX	6532306	6532306
1	ИНДИКАТОРНАЯ	EL/N-	6532205	6532205
1	ГНЕЗДО ПЛАВКОГО	FUSIT FH-	6532218	6532218
1	ФИЛЬТР ПОДАВЛЕНИЯ		6532317	6532317
1	ПЕРЕКЛЮЧАТЕ		6532047	6532047
1	ПОРТ		6532197	6532197
2	ПОРТ ДАВЛЕНИЯ		6532469	6532469
2	ПРОВОД ОБНАРУЖЕНИЯ	T	6532200	6532200
		T	6532200	6532200
2	ПРОВОД	T	6532094	6532094
		T	6532419	6532419
2	ЭЛЕКТРОД ОБНАРУЖЕНИЯ		6532095	6532095
2	ЭЛЕКТРОД		6532433	6532433
2	РЕГУЛИРОВОЧНЫЙ ШТОК ОГНЕВОЙ	T	6532469	6532469
		T	6532469	6532469
2	УПЛОТНИТЕЛЬНОЕ		6532470	6532470
2	ГОЛОВНОЙ ЛОКОТЬ ТРУБЫ		6532559	6532559
2	КРЕПЕЖНАЯ ТРУБКА ОГНЕВОЙ	T	6532471	6532471
		T	6532471	6532471
2	ОГНЕВАЯ		6532469	6532469
3	ЗАГЛУШКА ОГНЕВОЙ		6532453	6532453
3	РАССЕКАТЕЛЬ	G20-2	6532471	6532471
		G30-3	6532471	6532471
3	ПЕРЕДНЯЯ	G20-2	6532471	6532471
		G30-3	6532471	6532471
3	ПЕРЕДНИЙ		6532470	6532470
3	ОГНЕВАЯ ГОЛОВКА В	G20-2		
		G30-3		
3	СТАКА	T	6532470	6532470
		T	6532470	6532470
3	УПЛОТНИТЕЛЬНАЯ		6532470	6532470
3	СЕРВОПРИВО	Landis SQN75.424A21 (12	6532426	6532426
3	МОДУЛЯЦИОННЫЙ	LANDIS RWF	312229	312229
8	РЕГУЛЯТОР	40	1	1

Архангельск (8182)63-90-72
Астана (7172)727-132
Астрахань (8512)99-46-04
Барнаул (3852)73-04-60
Белгород (4722)40-23-64
Брянск (4832)59-03-52
Владивосток (423)249-28-31
Волгоград (844)278-03-48
Вологда (8172)26-41-59
Воронеж (473)204-51-73
Екатеринбург (343)384-55-89
Иваново (4932)77-34-06
Ижевск (3412)26-03-58
Казань (843)206-01-48

Калининград (4012)72-03-81
Калуга (4842)92-23-67
Кемерово (3842)65-04-62
Киров (8332)68-02-04
Краснодар (861)203-40-90
Красноярск (391)204-63-61
Курск (4712)77-13-04
Липецк (4742)52-20-81
Магнитогорск (3519)55-03-13
Москва (495)268-04-70
Мурманск (8152)59-64-93
Набережные Челны (8552)20-53-41
Нижний Новгород (831)429-08-12
Новокузнецк (3843)20-46-81

Новосибирск (383)227-86-73
Омск (3812)21-46-40
Орел (4862)44-53-42
Оренбург (3532)37-68-04
Пенза (8412)22-31-16
Пермь (342)205-81-47
Ростов-на-Дону (863)308-18-15
Рязань (4912)46-61-64
Самара (846)206-03-16
Санкт-Петербург (812)309-46-40
Саратов (845)249-38-78
Севастополь (8692)22-31-93
Симферополь (3652)67-13-56
Смоленск (4812)29-41-54

Сочи (862)225-72-31
Ставрополь (8652)20-65-13
Сургут (3462)77-98-35
Тверь (4822)63-31-35
Томск (3822)98-41-53
Тула (4872)74-02-29
Тюмень (3452)66-21-18
Ульяновск (8422)24-23-59
Уфа (347)229-48-12
Хабаровск (4212)92-98-04
Челябинск (351)202-03-61
Череповец (8202)49-02-64
Ярославль (4852)69-52-93